

บทที่ 1

กระบวนการจัดทำแผนปฏิบัติการ 4 ปี และข้อมูลพื้นฐาน

พระบาทสมเด็จพระปรมิถรมหาภูมิพลอดุลยเดช มีพระบรมราชโองการโปรดเกล้าฯ ให้จัดตั้งมหาวิทยาลัยเทคโนโลยีราชมงคลขึ้นแทนสถาบันเทคโนโลยีราชมงคล ณ วันที่ 8 มกราคม พ.ศ. 2548 ปีที่ 60 ในรัชกาลปัจจุบัน จึงทรงพระกรุณาโปรดเกล้าฯ ให้ตราพระราชบัญญัติมหาวิทยาลัยเทคโนโลยีราชมงคล พ.ศ. 2548 โดยมีจุดมุ่งหมายที่กำหนดไว้ หมวดที่ 1 บททั่วไป มาตรา 7 ที่กำหนดไว้ว่า ให้มหาวิทยาลัยเป็นสถาบันอุดมศึกษาด้านวิชาชีพและเทคโนโลยี มีวัตถุประสงค์ให้การศึกษา ส่งเสริมวิชาการและวิชาชีพชั้นสูงที่เน้นการปฏิบัติ ทำการสอน ทำการวิจัย ผลิตครูวิชาชีพ ให้บริการทางวิชาการในด้านวิทยาศาสตร์และเทคโนโลยีแก่สังคม ทะนุบำรุงศิลปและวัฒนธรรม และอนุรักษ์สิ่งแวดล้อมโดยให้ผู้สำเร็จอาชีวศึกษามีโอกาสในการศึกษาต่อด้านวิชาชีพเฉพาะทางระดับปริญญาเป็นหลัก

ในปี พ.ศ. 2550 รัฐมนตรีกระทรวงศึกษาธิการ ได้ออกกฎกระทรวงศึกษาธิการ จัดตั้งส่วนราชการในมหาวิทยาลัยเทคโนโลยีราชมงคลธัญบุรี กระทรวงศึกษาธิการ(ฉบับที่ 2) พ.ศ. 2550 ให้ใช้ “คณะครุศาสตร์อุตสาหกรรม” ณ วันที่ 29 สิงหาคม พ.ศ. 2550 โดยมีหน้าที่ในการผลิตครูวิชาชีพ นักอุตสาหกรรม นักเทคโนโลยีและนักวิชาการศึกษา ทำการวิจัย บริการวิชาการแก่สังคม รวมทั้งการทำนุบำรุงศิลปวัฒนธรรมและสิ่งแวดล้อม ตามภารกิจหลักของสถาบันอุดมศึกษา

1.1 กระบวนการจัดทำแผนปฏิบัติการ 4 ปี

การจัดทำแผนปฏิบัติการ 4 ปี พ.ศ.2557 - 2560 คณะครุศาสตร์อุตสาหกรรม มหาวิทยาลัยเทคโนโลยีราชมงคลธัญบุรี จัดทำขึ้นบนพื้นฐานหลักการที่สอดคล้องกับแผนปฏิบัติการ 4 ปี พ.ศ.2555 – 2558 มหาวิทยาลัยเทคโนโลยีราชมงคลธัญบุรี โดยใช้แผน 4 ปี ของมหาวิทยาลัยที่เป็นแผนแม่บทในการวิเคราะห์ และจัดทำแผน 4 ปีของคณะครุศาสตร์อุตสาหกรรม และกระบวนการในการจัดทำแผนได้ดำเนินงานโดยการประชุมและวิเคราะห์ร่วมกันระหว่าง ฝ่ายบริหาร ฝ่ายปฏิบัติการ ฝ่ายสนับสนุน ผ่านการพิจารณาพิจารณาของบุคลากรในคณะทำให้ได้แผนปฏิบัติการ 4 ปี พ.ศ.2557 – 2560

ตารางที่ 1.1 กระบวนการจัดทำแผนปฏิบัติการ 4 ปี พ.ศ.2557-2560 คณะครุศาสตร์
อุตสาหกรรม

แนวทาง/กระบวนการ การจัดทำ แผนปฏิบัติการ 4 ปี	ขั้นตอนการปฏิบัติ : รายละเอียด	ระยะเวลาดำเนินการ	
		ระยะเวลาการ ปฏิบัติ (วัน)	ช่วงระยะเวลา รอบปีปฏิทิน (เดือน)
<p>เริ่มต้น</p> <p>1.แต่งตั้งคณะกรรมการจัดทำแผน</p> <p>2.จัดทำร่างแผนปฏิบัติการ</p>	<p>1. แต่งตั้งคณะทำงานจัดทำแผนปฏิบัติการ 4 ปี คณะครุศาสตร์อุตสาหกรรม เพื่อรวบรวมข้อมูล วิเคราะห์ข้อมูล สารสนเทศในเบื้องต้นเสนอต่อผู้บริหาร โดยคณะทำงานมีหน้าที่ วิเคราะห์จุดแข็ง จุดอ่อน โอกาสและอุปสรรค (SWOT Analysis)</p> <ul style="list-style-type: none"> ♦ วิเคราะห์การดำเนินงานในอดีตของ คณะฯ ♦ วิเคราะห์ความเชื่อมโยงกับแผนปฏิบัติการของหน่วยงานที่เกี่ยวข้อง เช่น แผนบริหารราชการแผ่นดิน , กรอบแผนระยะยาว การพัฒนาสถาบันอุดมศึกษา, เกณฑ์การประกันคุณภาพภายใน (สกอ.) และเกณฑ์การประกันคุณภาพภายนอก (สมศ.), นโยบายการบริหารจัดการและแผนพัฒนา มหาวิทยาลัยฯ ของอธิการบดี แผนกลยุทธ์การพัฒนา มหาวิทยาลัยเทคโนโลยีราชมงคลธัญบุรี , นโยบายการบริหารจัดการและพัฒนาคณะครุศาสตร์อุตสาหกรรม 2554-2557 เป็นต้น ♦ วิเคราะห์ความต้องการ ความคาดหวังของผู้รับบริการและผู้มีส่วนได้ส่วนเสีย ♦ วิเคราะห์คู่แข่งและสภาพการแข่งขัน ♦ วิเคราะห์การเปลี่ยนแปลงที่สำคัญทางเศรษฐกิจ สังคม กฎหมาย เทคโนโลยีและนวัตกรรม <p>2. คณะกรรมการฯจัดทำ (ร่าง) แผนปฏิบัติการ 4 ปี พ.ศ. 2557-2560 คณะครุศาสตร์อุตสาหกรรม</p>	5 วัน	เม.ย. 57
		5 วัน	เม.ย. 57

แผนปฏิบัติการราชการ 4 ปี พ.ศ.2557 – 2560 คณะครุศาสตร์อุตสาหกรรม ปรับปรุงครั้งที่ 2/ส.ค.2558

แนวทาง/กระบวนการ การจัดทำ แผนปฏิบัติการราชการ 4 ปี	ขั้นตอนการปฏิบัติ : รายละเอียด	ระยะเวลาดำเนินการ	
		ระยะเวลาการปฏิบัติ (วัน)	ช่วงระยะเวลา รอบปีปฏิทิน (เดือน)
	<p>3. ประชุมคณะกรรมการดำเนินการจัดทำแผนปฏิบัติการราชการ 4 ปี พ.ศ. 2557 – 2560 คณะครุศาสตร์อุตสาหกรรม</p> <ul style="list-style-type: none"> ◆ กำหนดแผนงาน/โครงการ ผลผลิต ผลลัพธ์ ◆ มอบหมายหน้าที่ความรับผิดชอบ <p>4. คณะทำงาน งานแผนงานและงบประมาณ จัดทำแผนปฏิบัติการราชการ 4 ปี พ.ศ.2557 – 2560</p> <p>5. นำร่างแผนปฏิบัติการราชการ 4 ปี พ.ศ. 2557 – 2560 ไปประชาพิจารณ์กับบุคลากรในคณะฯ</p> <p>6. ปรับปรุงแผนปฏิบัติการราชการ 4 ปี พ.ศ. 2557 – 2560 ตามผลประชาพิจารณ์</p> <p>7. นำเสนอต่อที่ประชุม CEO คณะครุศาสตร์อุตสาหกรรม ให้ความเห็นชอบและพิจารณาให้ข้อเสนอแนะและข้อคิดเห็น</p>	<p>3 วัน</p> <p>7 วัน</p> <p>3 วัน</p> <p>2 วัน</p> <p>1 วัน</p>	<p>เม.ย. 57</p> <p>พ.ค. 57</p> <p>เม.ย. 57</p> <p>เม.ย. 57</p> <p>พ.ค. 57</p>

แผนปฏิบัติการราชการ 4 ปี พ.ศ.2557 - 2560 คณะครุศาสตร์อุตสาหกรรม ฉบับนี้เป็นเครื่องมือที่ช่วยให้คณะฯ ได้เห็นความเชื่อมโยงของการดำเนินงานต่าง ๆ ที่ส่งผลในเชิงสนับสนุน เพื่อให้คณะฯ กำหนดแนวทางการดำเนินงาน จัดสรรทรัพยากรอย่างมีประสิทธิภาพ เกิดประโยชน์สูงสุด และใช้เป็นกรอบในการติดตามและประเมินผลการดำเนินงานในช่วงระยะเวลา 4 ปีข้างหน้า

1.1 ข้อมูลพื้นฐานของคณะครุศาสตร์อุตสาหกรรม

1.2.1 พื้นที่ตั้ง

คณะครุศาสตร์อุตสาหกรรม มหาวิทยาลัยเทคโนโลยีราชมงคลธัญบุรี ตั้งอยู่ที่ 39 หมู่ 1 ถนนรังสิต นครนายก ตำบลคลองหก อำเภอธัญบุรี จังหวัดปทุมธานี 12110 โทรศัพท์ 0 2 549 4700-52 โทรสาร 0 2577 5049 www.teched.rmutt.ac.th

คณะครุศาสตร์อุตสาหกรรม มีพื้นที่จำนวน 7,304 ตารางเมตร ประกอบด้วย

- ♦ อาคารคณะครุศาสตร์อุตสาหกรรม 4,494.40 ตารางเมตร
- ♦ อาคารศึกษาศาสตร์ 1 202.50 ตารางเมตร
- ♦ อาคารศึกษาศาสตร์ 2 2,337.10 ตารางเมตร

1.2.2 การแบ่งส่วนราชการของมหาวิทยาลัยเทคโนโลยีราชมงคลธัญบุรี

คณะครุศาสตร์อุตสาหกรรม

คณะครุศาสตร์อุตสาหกรรม แบ่งส่วนราชการ เป็นสำนักงานคณบดี ภาควิชาการศึกษา ภาควิชาครุศาสตร์อุตสาหกรรม รวมทั้งภาควิชาเทคโนโลยีและสื่อสารการศึกษา

เพื่อสร้างความเข้มแข็งในการพัฒนาองค์ความรู้และประสิทธิภาพในการบริหารราชการ คณะฯได้แบ่งโครงสร้างการบริหารจัดการเพื่อให้สามารถจัดการเรียนการสอน การวิจัย การบริการสังคม และการให้บริการเพื่อสนับสนุนพันธกิจหลัก ประกอบด้วย

1. ฝ่ายวิชาการและวิจัย
2. ฝ่ายบริหารและวางแผน
3. ฝ่ายพัฒนานักศึกษา

ภาควิชา/สาขาวิชา เป็นหน่วยงานหลักในการจัดการเรียนการสอน ประกอบด้วย 3 ภาควิชา 14 สาขาดังนี้

1. ภาควิชาครุศาสตร์อุตสาหกรรม 8 สาขา

- สาขาครุศาสตร์คอมพิวเตอร์
- สาขาครุศาสตร์อิเล็กทรอนิกส์และโทรคมนาคม
- สาขาครุศาสตร์ไฟฟ้า
- สาขาครุศาสตร์โยธา
- สาขาครุศาสตร์เครื่องกล
- สาขาครุศาสตร์อุตสาหกรรม
- สาขาวิศวกรรมเมคคาทรอนิกส์
- สาขาเทคนิคศึกษา

2. ภาควิชาการศึกษา 4 สาขา

- สาขาหลักสูตรและการสอน
- สาขาวิจัยและประเมินผลการศึกษา
- สาขาบริหารการศึกษา
- สาขาแนะแนวและจิตวิทยาการศึกษา

3. ภาควิชาเทคโนโลยีและสื่อสารการศึกษา 2 สาขา

- สาขาเทคโนโลยีการศึกษา
- สาขาเทคโนโลยีสารสนเทศการศึกษา

ฝ่าย/งาน ทำหน้าที่เป็นหน่วยประสานส่งเสริมและสนับสนุนการปฏิบัติงานแก่คณะฯ

1. ฝ่ายบริหารและวางแผน

- งานสารบรรณ
- งานการเงิน
- งานบัญชี
- งานบุคลากร
- งานพัสดุ
- งานเอกสารการพิมพ์
- งานอาคารสถานที่และยานพาหนะ
- งานงบประมาณ
- งานประชาสัมพันธ์
- งานกิจการพิเศษ

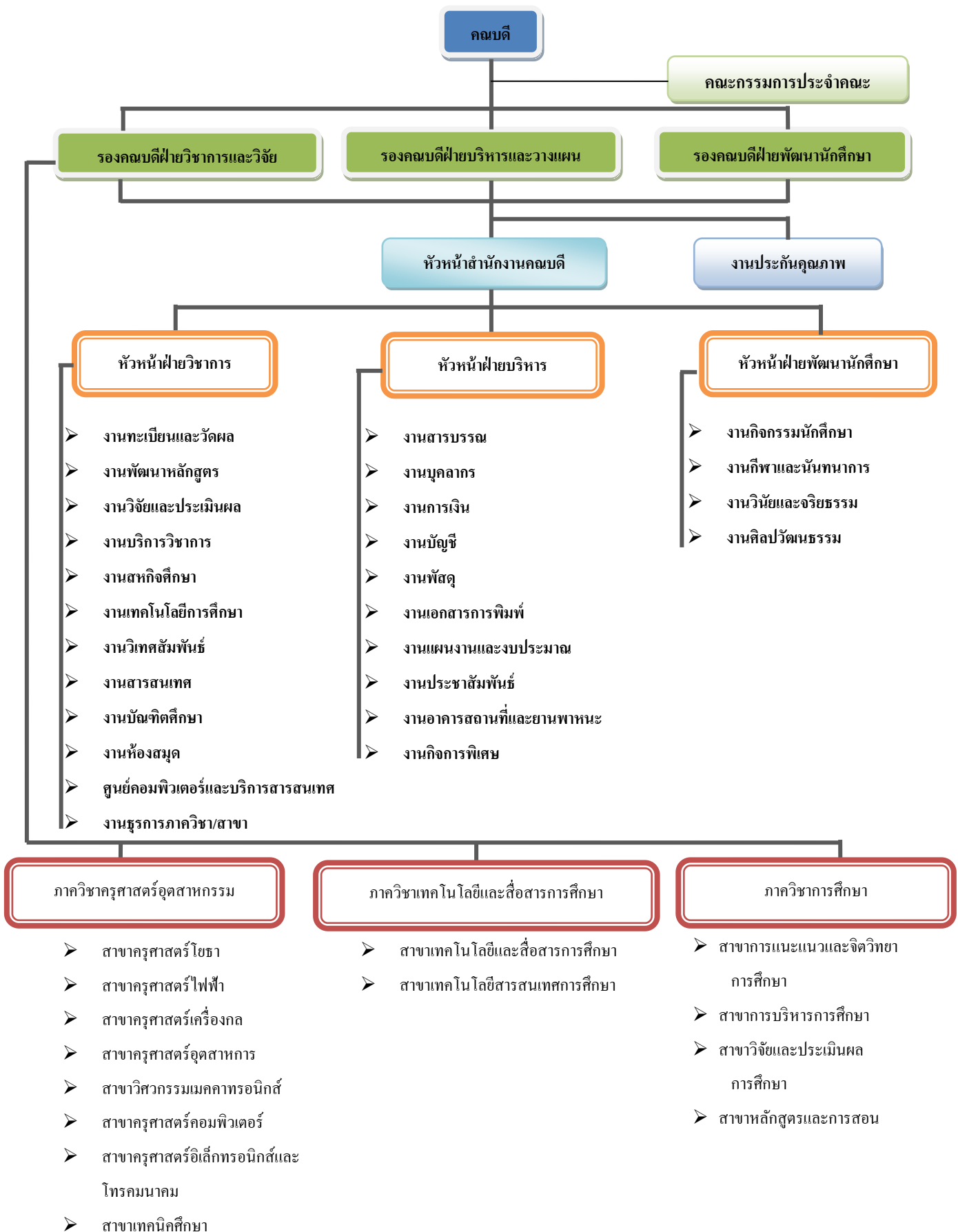
2. ฝ่ายวิชาการและวิจัย

- งานทะเบียนและวัดผล
- งานบริการวิชาการ
- งานห้องสมุด
- งานวิจัยและประเมินผล
- งานวิเทศสัมพันธ์
- งานสหกิจศึกษา
- งานพัฒนาหลักสูตร
- งานเทคโนโลยีการศึกษา
- งานสารสนเทศ
- ศูนย์คอมพิวเตอร์และบริการสารสนเทศ
- งานบัณฑิตศึกษา
- งานธุรการภาควิชา/สาขา

3. ฝ่ายพัฒนานักศึกษา

- งานกิจกรรมนักศึกษา
- งานกีฬาและนันทนาการ
- งานวินัยและจริยธรรม
- งานศิลปวัฒนธรรม

โครงสร้างการบริหารของคณะครุศาสตร์อุตสาหกรรม



1.2.3 หลักสูตร

คณะครุศาสตร์อุตสาหกรรม ได้พัฒนาหลักสูตรให้สอดคล้องกับความต้องการของสังคมและประเทศ ปัจจุบันมีหลักสูตรเปิดสอน จำนวนทั้งสิ้น 16 หลักสูตร จำแนกตามระดับการศึกษา ดังนี้

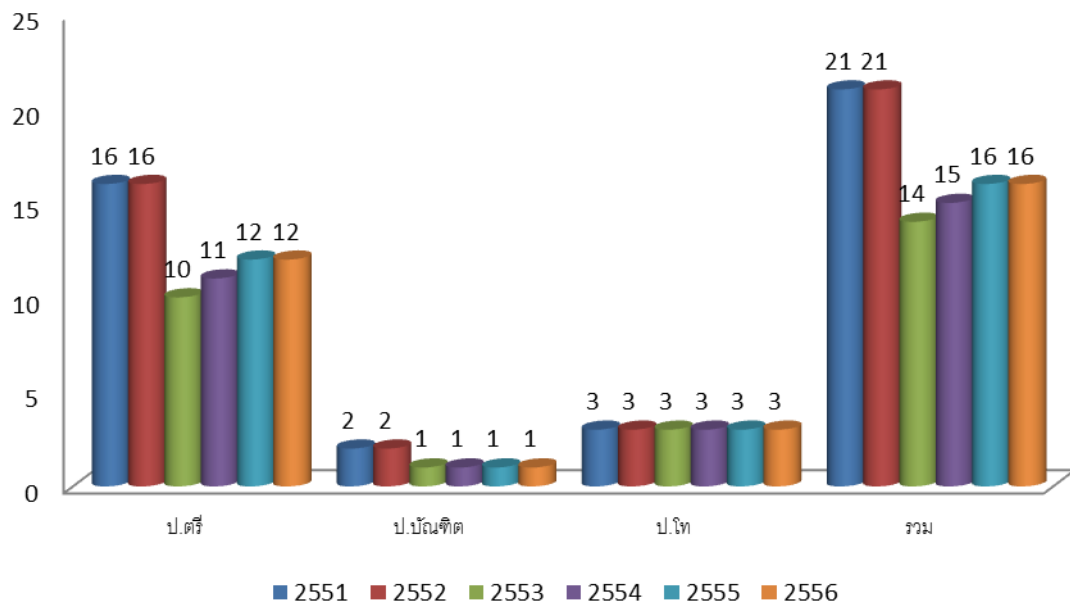
- ระดับปริญญาตรี 12 หลักสูตร
- ระดับประกาศนียบัตรบัณฑิต 1 หลักสูตร
- ระดับปริญญาโท 22 หลักสูตร

ในปีการศึกษา 2551 – 2556 คณะครุศาสตร์ฯ มุ่งให้ความสำคัญในการขยายการจัดการศึกษาระดับบัณฑิตศึกษา โดยในปีการศึกษา 2551 มีหลักสูตรระดับบัณฑิตศึกษา 3 หลักสูตร ปัจจุบันปีการศึกษา 2556 มีหลักสูตรระดับบัณฑิตศึกษาเพิ่มขึ้นเป็น 3 หลักสูตร

ตารางที่ 1.2 หลักสูตรที่เปิดสอน ระหว่างปีการศึกษา 2551-2556

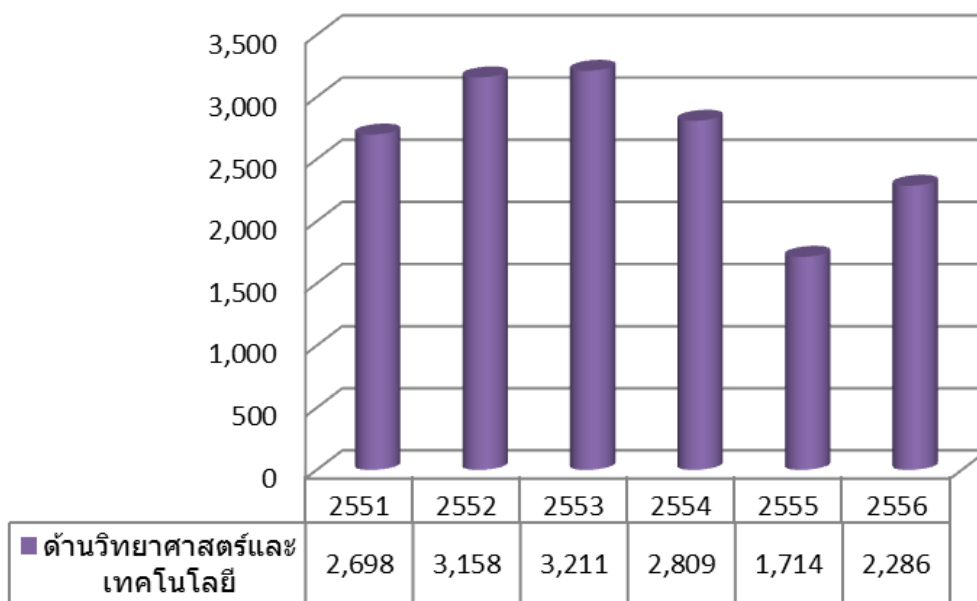
ระดับการศึกษา	2551	2552	2553	2554	2555	2556
หลักสูตรที่เปิดสอน	21	21	14	15	16	16
ระดับปริญญาตรี	16	16	10	11	12	12
- ป.ตรี เทียบโอน	6	6	-	1	1	1
- ป.ตรี 4 ปี	2	2	2	2	3	3
- ป.ตรี 5 ปี	7	7	7	7	7	7
- โครงการตามอรรถาศัย	1	1	1	1	1	1
ระดับประกาศนียบัตรบัณฑิต	2	2	1	1	1	1
ระดับปริญญาโท	3	3	3	3	3	3
ระดับปริญญาเอก	-	-	-	-	-	-
หลักสูตรที่เปิดสอนเป็นหลักสูตรนานาชาติ	-	-	-	-	-	-
ระดับปริญญาตรี	-	-	-	-	-	-
ระดับปริญญาเอก	-	-	-	-	-	-

แผนภาพที่ 1.2 สรุปภาพรวมจำนวนหลักสูตร ระหว่างปีการศึกษา 2551-2556

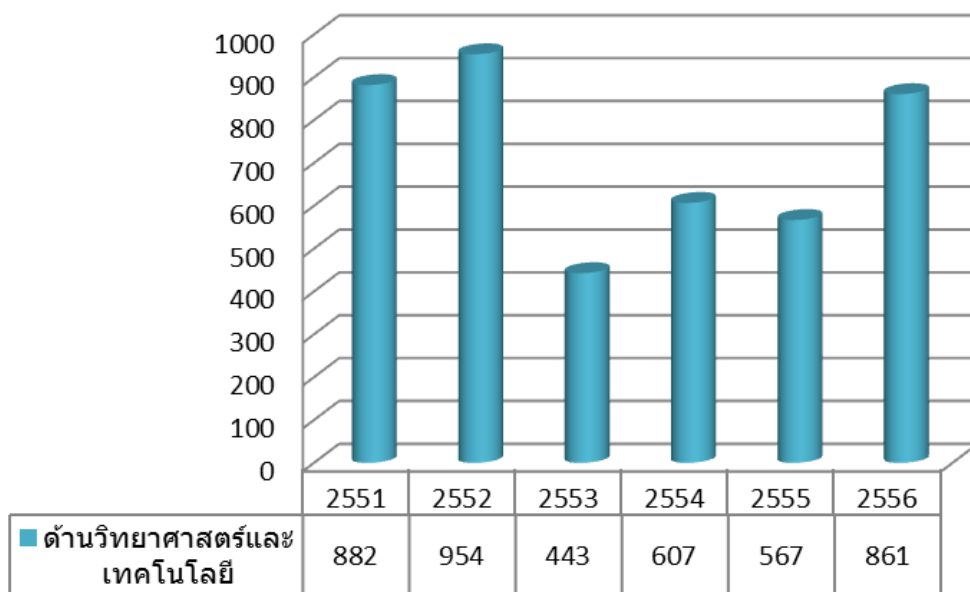


1.2.4 นักศึกษา

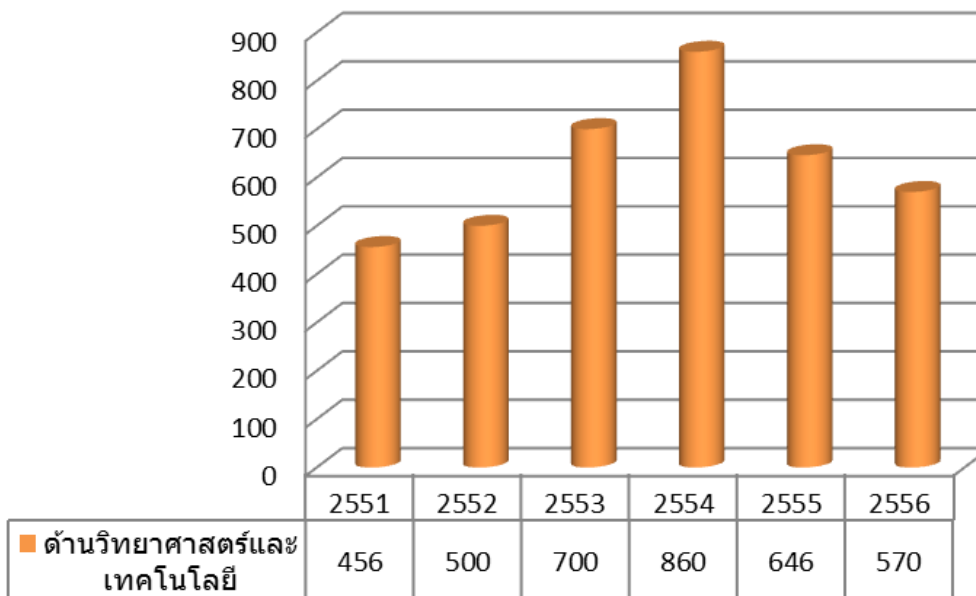
แผนภาพที่ 1.3 จำนวนนักศึกษาทั้งหมด ระหว่างปีการศึกษา 2551 – 2556



แผนภาพที่ 1.4 จำนวนนักศึกษารับใหม่ ระหว่างปีการศึกษา 2551 – 2556



แผนภาพที่ 1.5 จำนวนนักศึกษาสำเร็จ ระหว่างปีการศึกษา 2551 – 2556



ตารางที่ 1.3 จำนวนนักศึกษาต่างชาติ ของคณะครุศาสตร์อุตสาหกรรม จำแนกตามระดับการศึกษา ปีการศึกษา 2556

สาขา	ปริญญาตรี	ปริญญาโท	รวม
1. Information Technology	3	-	3
2. วิศวกรรมเมคคาทรอนิกส์	1	-	1
รวมทั้งสิ้น	4	-	4

1.2.5 ภาวะการมีงานทำของบัณฑิต

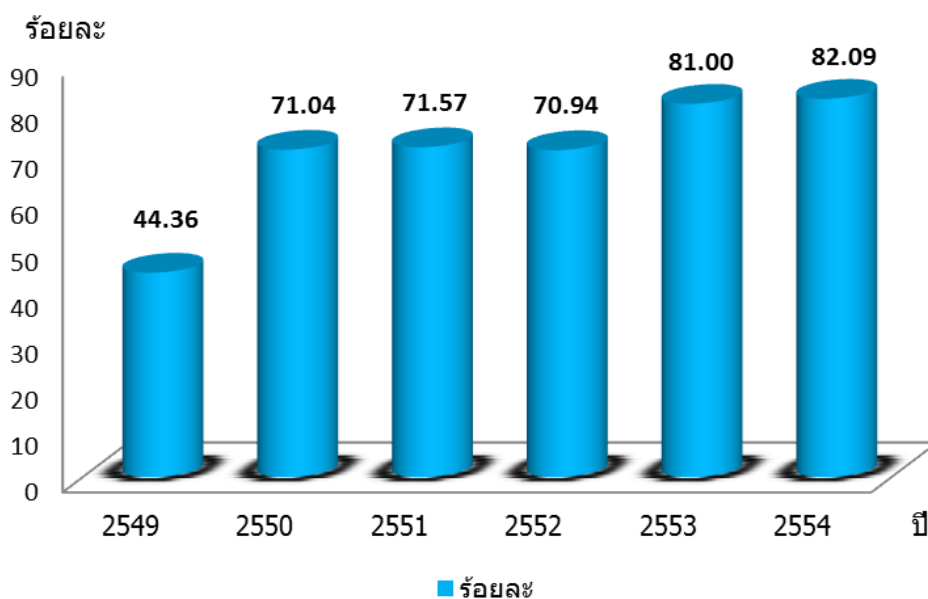
ตารางที่ 1.4 สรุปการมีงานทำของบัณฑิต มทร.ธัญบุรี ในช่วงปี 2549 - 2551

การมีงานทำของบัณฑิต	2549		2550		2551	
	จำนวน	ร้อยละ	จำนวน	ร้อยละ	จำนวน	ร้อยละ
ที่ได้งานทำ	369	41.65	310	70.14	205	68.56
กำลังศึกษาต่อ	12	2.71	4	.9	9	3.01
ที่ยังมีได้งานทำ และไม่ได้ศึกษาต่อ	62	14.00	113	25.57	81	27.09
อื่นๆ (เกณฑ์ทหาร/อุปสมบท)	-	-	-	-	4	1.11
ผลรวม	443	58.36	427	969.61	299	99.77
ผู้มีงานทำและศึกษาต่อ	381	44.36	314	71.04	214	71.57

(ต่อ) ตารางที่ 1.4 สรุปการมีงานทำของบัณฑิต มทร.ธัญบุรี ในช่วงปี 2552 – 2554

การมีงานทำของบัณฑิต	2552		2553		2554	
	จำนวน	ร้อยละ	จำนวน	ร้อยละ	จำนวน	ร้อยละ
ที่ได้งานทำ	322	68.8	381	79.05	431	80.41
กำลังศึกษาต่อ	10	2.14	12	1.95	9	1.68
ที่ยังมีได้งานทำ และไม่ได้ศึกษาต่อ	118	25.21	21	8.2	81	15.11
อื่นๆ (เกณฑ์ทหาร/อุปสมบท)	13	2.24	-	-	-	-
ผลรวม	463	98.39	414	89.20	521	97.20
ผู้มีงานทำและศึกษาต่อ	332	70.94	393	81.00	440	82.09

แผนภาพที่ 1.6 ร้อยละของผู้มีงานทำและศึกษาต่อ ในช่วงปี 2549 – 2554



ตารางที่ 1.5 ความพึงพอใจของนายจ้าง ผู้ประกอบการ ผู้บังคับบัญชา ที่มีต่อคุณภาพบัณฑิต

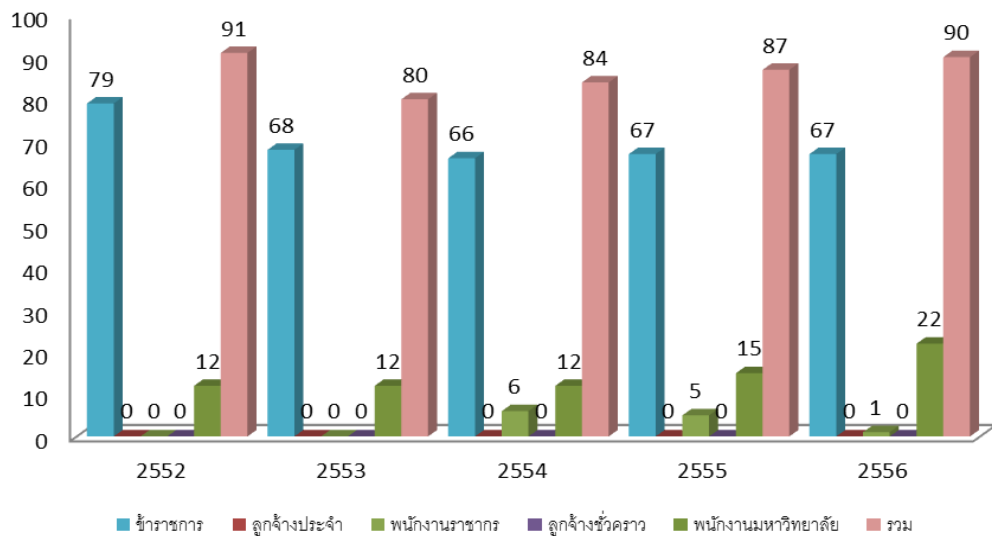
ปี	ระดับความพึงพอใจ
2549	3.90
2550	3.91
2551	3.98
2552	3.90
2553	3.90

1.2.6 ข้อมูลบุคลากร

ตารางที่ 1.6 จำนวนบุคลากรสายวิชาการ จำแนกตามประเภทบุคลากร ระหว่างปี 2552 - 2556

ประเภท	2552	2553	2554	2555	2556
1. ข้าราชการ	79	68	66	67	67
2. ลูกจ้างประจำ	-	-	-	-	-
3. พนักงานมหาวิทยาลัย	12	12	12	15	22
4. พนักงานราชการ	-	-	6	5	1
5. ลูกจ้างชั่วคราว	-	-	-	-	-
รวมทั้งสิ้น	91	80	84	87	90

แผนภาพที่ 1.7 จำนวนบุคลากรสายวิชาการ จำแนกตามประเภทบุคลากร ระหว่างปี 2552 - 2556

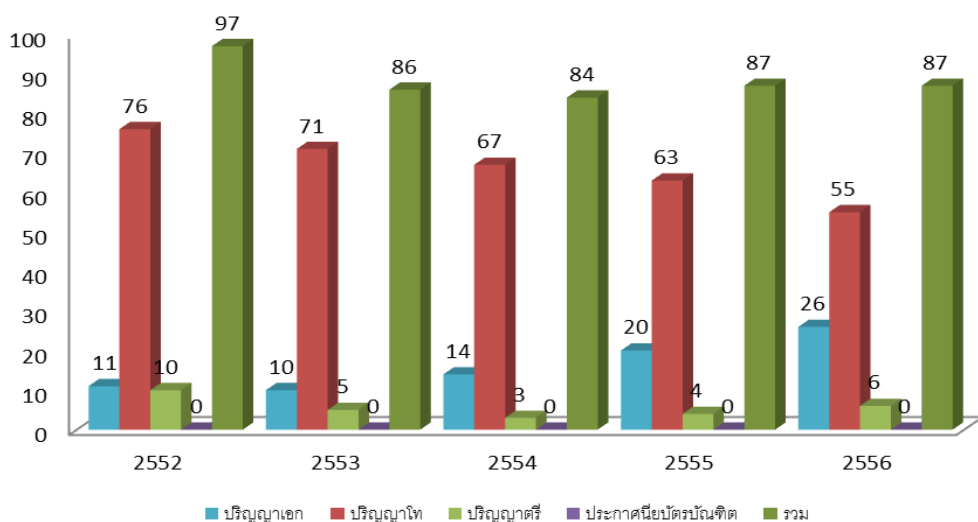


ปี

ตารางที่ 1.7 บุคลากรสายวิชาการ จำแนกตามคุณวุฒิการศึกษา ระหว่างปี 2552 - 2556

ประเภท	2552	2553	2554	2555	2556
1.ปริญญาเอก	11	10	14	20	26
2.ปริญญาโท	76	71	67	63	55
3.ปริญญาตรี	10	5	3	4	6
4.ประกาศนียบัตรบัณฑิต	-	-	-	-	-
รวมทั้งสิ้น	97	86	84	87	87

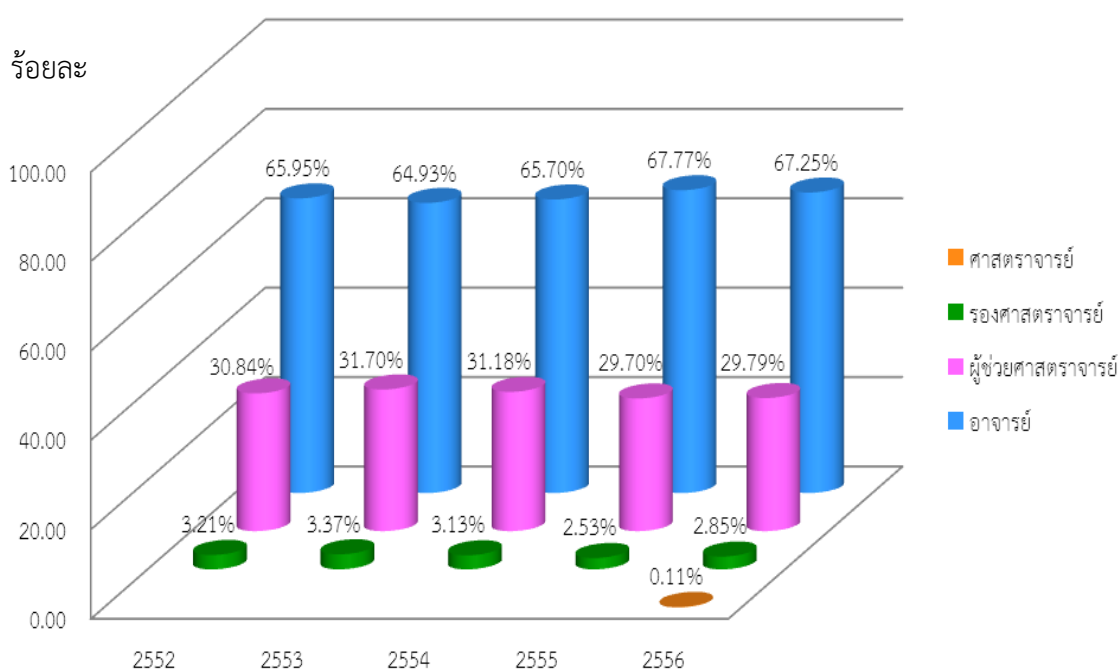
แผนภาพ 1.8 บุคลากรสายวิชาการ จำแนกตามคุณวุฒิการศึกษา ระหว่างปี 2552 - 2556



ตารางที่ 1.8 บุคลากรสายวิชาการ จำแนกตามตำแหน่งทางวิชาการ ระหว่างปี 2552 - 2556

ประเภท	2552	2553	2554	2555	2556
1. ศาสตราจารย์	-	-	-	-	-
2. รองศาสตราจารย์	3	2	3	4	4
3. ผู้ช่วยศาสตราจารย์	37	35	32	32	26
4. อาจารย์	57	49	49	51	60
รวมทั้งสิ้น	97	86	84	87	90

แผนภาพ 1.9 บุคลากรสายวิชาการ จำแนกตามคุณวุฒิการศึกษา ระหว่างปี 2552 – 2556



ตารางที่ 1.9 จำนวนบุคลากรสายสนับสนุนจำแนกตามประเภทบุคลากร

ประเภท	2552	2553	2554	2555	2556
1. ข้าราชการ	9	9	9	9	9
2. ลูกจ้างประจำ	4	4	3	3	3
3. พนักงานมหาวิทยาลัย	1	1	1	2	7
4. พนักงานราชการ	-	-	-	-	-
5. ลูกจ้างชั่วคราว	41	41	40	39	43
รวมทั้งสิ้น	55	55	53	53	62

ตารางที่ 1.10 จำนวนบุคลากรสายสนับสนุนจำแนกตามวุฒิการศึกษา

ประเภท	2552	2553	2554	2555	2556
1. ปริญญาเอก	-	-	-	-	-
2. ปริญญาโท	-	-	-	-	-
3. ปริญญาตรี	22	22	22	23	21
4. ต่ำกว่าตรี	33	33	31	30	29
รวมทั้งสิ้น	55	55	53	53	50

ตารางที่ 1.11 แนวโน้มการเกษียณอายุราชการของบุคลากร ในระยะเวลาปีงบประมาณ 2556 - 2560

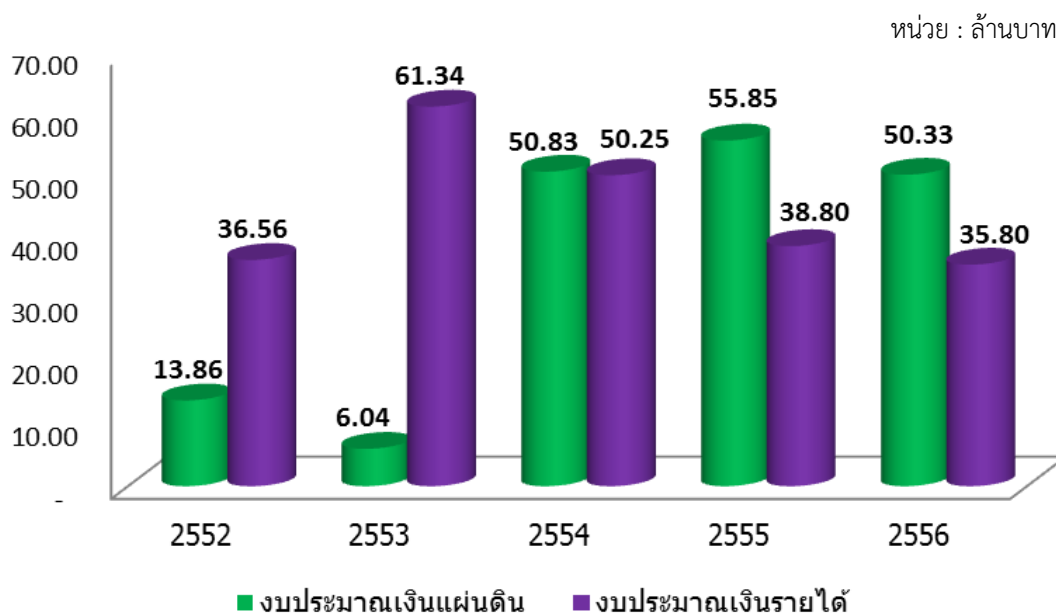
ประเภท	2556	2557	2558	2559	2560	รวม
ข้าราชการ						
สายวิชาการ	3	4	-	2	2	11
สายสนับสนุน	-	-	-	2	-	2
ลูกจ้างประจำ	-	-	-	-	-	-
รวมทั้งสิ้น	3	4		4	2	13

ตารางที่ 1.12 จำนวนบุคลากรชาวต่างชาติ ปีงบประมาณ 2556

ประเภท	ประเทศ				รวม
	ฟิลิปปินส์	อินเดีย	ญี่ปุ่น	จีน	
โรงเรียนสาธิตนวัตกรรม แห่งมหาวิทยาลัยเทคโนโลยีราชมงคล ธัญบุรี	-	1	-	-	1
รวมทั้งสิ้น	-	1	-	-	1

1.2.7 งบประมาณ

แผนภาพที่ 1.10 งบประมาณ คณะครุศาสตร์อุตสาหกรรม ปี 2552 - 2556



ตารางที่ 1.13 เปรียบเทียบงบประมาณแผ่นดิน งบประมาณเงินรายได้ คณะครุศาสตร์อุตสาหกรรม ปี 2552 – 2556

งบประมาณ	2552	2553	2554	2555	2556
งบประมาณเงินแผ่นดิน	13,865,700	6,048,300	50,837,900	55,852,030	50,333,000
งบประมาณเงินรายได้	36,562,500	61,349,800	50,250,500	38,800,200	35,800,300
รวม	50,428,200	67,398,100	101,088,400	94,652,230	86,133,300

1.2.8 ผลการประเมินระบบการประกันคุณภาพการศึกษา

คณะครุศาสตร์อุตสาหกรรม ได้มีการประเมินผลระบบคุณภาพการศึกษาทั้งภายใน และภายนอก และใช้เป็นกลไกในการพัฒนาศักยภาพการปฏิบัติการในคณะ จากการประเมินผลตามกรอบแนวทางต่าง ๆ ระหว่างปี 2550 – 2556 คณะครุศาสตร์อุตสาหกรรม ได้รับผลคะแนนการประเมิน ต่าง ๆ ดังนี้

ตารางที่ 1.14 ผลการประเมินระบบประกันคุณภาพการศึกษาภายนอก (สมศ.)

ผลการประเมิน	ปีการศึกษา (คะแนนประเมิน)	
	พ.ศ. 2550 (คะแนนเต็ม 4) รอบ 2	พ.ศ.2556 (คะแนนเต็ม 5) รอบ 3
ผลการประเมินระบบการประกันคุณภาพ การศึกษาภายนอก (สมศ.)	3.24 (ดี)	4.53 (ดีมาก)

ตารางที่ 1.15 ผลการประเมินระบบประกันคุณภาพการศึกษาภายใน (สกอ.)

ผลการประเมิน	ปีการศึกษา (คะแนนประเมิน)		
	พ.ศ. 2552 (คะแนนเต็ม 3)	พ.ศ. 2553 (คะแนนเต็ม 5)	พ.ศ. 2554 (คะแนนเต็ม 5)
ผลการประเมินระบบการประกันคุณภาพ การศึกษาภายใน (SAR)	2.28 (ดี)	3.17 (พอใจ)	4.37 (ดี)

1.2.9 การลงนามข้อตกลงความร่วมมือทางวิชาการ

ปัจจุบันมีการลงนามข้อตกลงความร่วมมือทางวิชาการ จำนวน 6 ความร่วมมือ ดังนี้

ตารางที่ 1.16 รายนามหน่วยงานที่มีการลงนามข้อตกลงความร่วมมือทางวิชาการ

Continent	Country	No.	University/School/Organization
Asia	Cambodia	1	Meanchey University
		2	National Technical Training Institute (NTTI)
		3	National Polytechnic Institute of Cambodia
	Indonesia	1	Universitas Dian Nuswantoro (UDINUS)
		2	Universitas Islam Indonesia
	Lao PDR	1	National University of Laos (NUoL)