



## การศึกษาตลอดชีวิตสำหรับสังคมไทยสู่สังคมผู้สูงอายุ The Lifelong Learning for Thai Society to Ageing Society

ปริยาภรณ์ ตั้งคุณานันต์<sup>1</sup>

### บทคัดย่อ

ระหว่างปี พ.ศ. 2537-2554 ประเทศไทยมีร้อยละของผู้สูงอายุเพิ่มขึ้นอย่างต่อเนื่อง และเมื่อมองแนวโน้มจากวันนี้เป็นต้นไปจนถึงปี 2583 สัดส่วนประชากรอายุ 60 ปีขึ้นไป มีแนวโน้มเพิ่มขึ้นอย่างต่อเนื่องมากกว่าร้อยละ 10 แสดงให้เห็นว่า ขณะนี้สังคมไทยได้เข้าสู่ภาวะสังคมผู้สูงอายุแล้ว ส่งผลให้ประชากรวัยแรงงานจะต้องรับภาระผู้สูงอายุเพิ่มมากขึ้น เนื่องจากผู้สูงอายุมีแต่ภาวะเสื่อมถอยทั้งทางร่างกายและจิตใจ ดังนั้น การนำแนวคิดการศึกษาตลอดชีวิตด้วยรูปแบบที่หลากหลายมาใช้ในการเพิ่มพูนความรู้ สร้างทักษะในงานอาชีพ และการพัฒนาด้านจิตใจ สังคมให้แก่ผู้สูงอายุ จึงเป็นยุทธศาสตร์ที่สำคัญในการเตรียมความพร้อมสังคมไทยในการเข้าสู่ภาวะสังคมผู้สูงอายุ

**คำสำคัญ :** การศึกษาตลอดชีวิต, สังคมไทย, สังคมผู้สูงอายุ, การศึกษาตลอดชีวิตสำหรับผู้สูงอายุ

### Abstarct

During this 17 year period, 1994 – 2011, there has been an increase in the rate of population aging in Thailand. From present to 2040, the rate of population aging is like to increase over the next three decade. The number of people over the age of 60 tends to reach more than 10%. Thailand is becoming aging society. This, thus, will affect working class people to be inevitably responsible for the older adults who have limited regenerative abilities and are more prone to sickness than younger adults. In this regard, the concepts of lifelong learning with a variety of formats were employed aiming to enhance knowledge, professional skills and psychological development for the elderly. It is regarded as an important strategy in the preparation for the aging society in Thailand.

**Keywords :** Lifelong Learning, Population, Thai Society, Ageing Society, Older Adults, Elderly

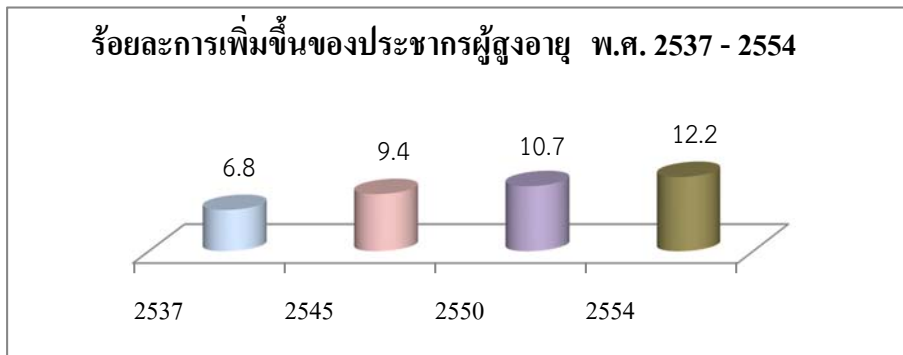
<sup>1</sup> อาจารย์ประจำภาควิชาครุศาสตร์อุตสาหกรรม คณะครุศาสตร์อุตสาหกรรม  
สถาบันเทคโนโลยีพระจอมเกล้าเจ้าคุณทหารลาดกระบัง กรุงเทพฯ, e-mail : pariya2511@gmail.com



## บทนำ

ในช่วง 10 ปีที่ผ่านมา ประเทศไทยเผชิญกับภาวะวิกฤตต่าง ๆ หลายด้าน เฉพาะอย่างยิ่ง ปัญหาเชิงโครงสร้างภายในประเทศที่เป็นจุดอ่อนและอุปสรรคสำคัญ ประกอบกับการเปลี่ยนแปลงที่รวดเร็วและรุนแรงภายใต้กระแสโลกาภิวัตน์ แต่ทิศทางการพัฒนาประเทศที่ผ่านมา เป็นการพัฒนาประเทศที่ไม่สมดุลและยั่งยืน เนื่องจากมุ่งการเจริญเติบโตทางเศรษฐกิจเป็นหลัก (สำนักงานคณะกรรมการพัฒนาการเศรษฐกิจและสังคมแห่งชาติ, 2556) การที่ประเทศจะเจริญเติบโตอย่างยั่งยืนได้นั้นจะต้องอาศัยทุน 4 ประเภท คือ ทุนทางกายภาพ ทุนทางการเงิน ทุนมนุษย์ และทุนทางสังคม เฉพาะอย่างยิ่งทุนมนุษย์หรือคนมีบทบาทหลักที่สำคัญในการพัฒนาประเทศ ดังนั้นคนในชาติจึงควรได้รับการพัฒนาในทุกมิติ ทั้งด้านสุขภาพ ด้านจิตใจ และด้านสติปัญญา (สภาพัฒนาการเศรษฐกิจและสังคมแห่งชาติ, 2550) เพื่อให้มีคุณภาพชีวิตที่ดีและมีความสามารถในการอยู่ร่วมกันเป็นกลุ่ม พร้อมปรับตัวให้รู้เท่าทันการเปลี่ยนแปลงของโลกสถานการณ์ผู้สูงอายุในประเทศไทย

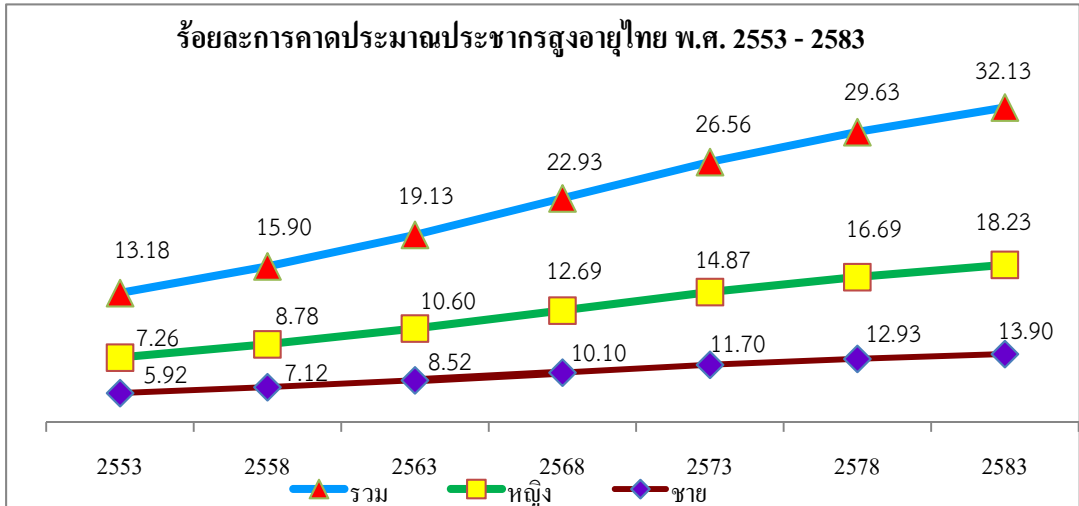
จากความสำคัญของทุนมนุษย์ที่กล่าวมาข้างต้นนั้น จึงเป็นประเด็นที่ต้องหันมาทบทวนและพิจารณาแนวโน้มโครงสร้างของประชากรในประเทศไทย ซึ่งเป็นปัจจัยสำคัญที่จะทำให้ประเทศสามารถเจริญเติบโตทัดเทียมกับนานาอารยะได้ ประเด็นที่น่าสนใจจากการศึกษาข้อมูลของสำนักส่งเสริมและพิทักษ์ผู้สูงอายุ (2556) พบว่าระหว่างปี พ.ศ.2537-2554 ประเทศไทยมีร้อยละของผู้สูงอายุเพิ่มขึ้นอย่างต่อเนื่อง ดังปรากฏในภาพที่ 1



ภาพที่ 1: ร้อยละการเพิ่มขึ้นของประชากรผู้สูงอายุในประเทศไทย ระหว่างปี 2537-2554

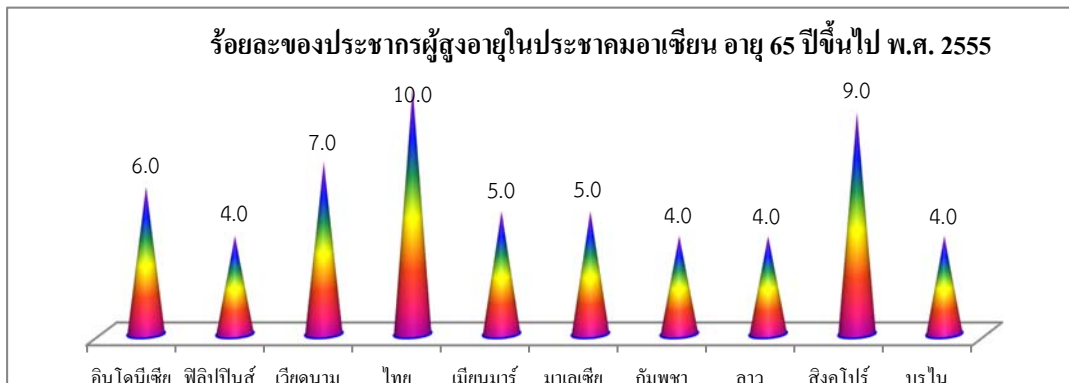
โดยในปี พ.ศ. 2537 มีสัดส่วนผู้สูงอายุร้อยละ 6.80 ปี พ.ศ. 2545 เพิ่มขึ้นเป็นร้อยละ 9.40 ปี 2550 เพิ่มขึ้นเป็นร้อยละ 10.70 และในปี 2554 เพิ่มขึ้นเป็นร้อยละ 12.20 และเมื่อมองแนวโน้มในอนาคตดังภาพที่ 2 จะพบว่าสัดส่วนผู้สูงอายุจากวันนี้เป็นต้นไป

จนถึงปี 2583 มีแนวโน้มเพิ่มขึ้นอย่างต่อเนื่อง โดยในปี 2558 จะเพิ่มขึ้นผู้สูงอายุต่อประชากรทั้งสิ้นถึงร้อยละ 32.13



ภาพที่ 2 : ร้อยละการคาดประมาณประชากรผู้สูงอายุในประเทศไทย ระหว่างปี 2553-2583

นอกจากนั้นเมื่อเปรียบเทียบสถานการณ์ผู้สูงอายุของประเทศไทยกับประเทศในอาเซียนอีก 9 ประเทศ คือ อินโดนีเซีย ฟิลิปปินส์ เวียดนาม เมียนมาร์ มาเลเซีย กัมพูชา ลาว สิงคโปร์ และบรูไน ในปี พ.ศ. 2555 จะพบว่า ประเทศไทยมีร้อยละของสัดส่วนผู้สูงอายุต่อประชากร มากที่สุดคือ ร้อยละ 10.00



ภาพที่ 3 : ร้อยละของประชากรผู้สูงอายุในประชาคมอาเซียน พ.ศ. 2555



จากข้อมูลดังกล่าว แสดงให้เห็นว่าขณะนี้สังคมไทยได้เข้าสู่ภาวะสังคมผู้สูงอายุแล้ว กล่าวคือประเทศไทยมีประชากรอายุ 60 ปีขึ้นไป มากกว่าร้อยละ 10 ของจำนวนประชากรทั้งประเทศ นั้นนับได้ว่าประเทศไทยได้ก้าวเข้าสู่การเป็นสังคมผู้สูงอายุ (Ageing Society) แล้ว (สถาบันเวชศาสตร์ผู้สูงอายุ, 2549) ซึ่งแนวโน้มดังกล่าว จะส่งผลกระทบต่อผู้สูงอายุ และผู้ที่อยู่ในวัยแรงงาน กล่าวคือ ผู้ที่อยู่ในวัยแรงงานจะต้องรับภาระผู้สูงวัยเพิ่มมากขึ้น จะต้องเสียค่าใช้จ่ายในการดูแลผู้สูงวัยเพิ่มขึ้น ในส่วนของผู้สูงวัยเองก็มีแต่ภาวะเสื่อมถอยทั้งทางร่างกายและจิตใจ และยังมีอายุยืนยาวมากขึ้นความเสื่อมถอยยิ่งมีมากขึ้นเป็นลำดับ โอกาสการเผชิญกับภาวะการเจ็บป่วยและการช่วยเหลือตัวเองได้น้อยลงมีมากขึ้นกว่าวัยอื่น ๆ ในที่สุดทั้งผู้ที่อยู่ในวัยแรงงานและผู้สูงวัยจะอยู่ในสภาพอ่อนแอทั้ง 2 ฝ่าย ไม่สามารถเกื้อหนุนกันได้ การเปลี่ยนแปลงดังกล่าว ยังส่งผลกระทบต่อระบบสวัสดิการของสังคมที่รัฐพึงจัดให้ต่อผู้สูงอายุ ซึ่งในความเป็นจริงแล้ว ระบบสวัสดิการต่าง ๆ ยังเปลี่ยนแปลงไม่ทันต่อสภาพความเป็นจริง บริการต่าง ๆ ยังไม่เพียงพอที่จะรองรับผู้สูงอายุที่ทวีจำนวนมากขึ้น ทั้งในด้านการดำรงชีวิต การรักษาพยาบาล การเอื้ออำนวยให้ผู้สูงอายุได้ใช้ศักยภาพของตนเองให้เป็นประโยชน์ต่อสังคมและมีคุณภาพชีวิตที่ดี (สถาบันเวชศาสตร์ผู้สูงอายุ, 2549) สภาพปัญหาของผู้สูงอายุในประเทศไทยจากรายงานการวิจัยของสถาบันเวชศาสตร์ผู้สูงอายุ (2549) และจากการเสวนาในเวทีสาธารณะซึ่งจัดโดยมูลนิธิสาธารณสุขแห่งชาติ (มูลนิธิสาธารณสุขแห่งชาติ, 2549) ได้สรุปปัญหาของผู้สูงอายุในประเทศไทยไว้ด้วยกัน 3 ประการ คือ

1. ปัญหาด้านสุขภาพ ผลการสำรวจพบว่าผู้สูงอายุในประเทศไทยมีปัญหาเกี่ยวกับภาวะสุขภาพถึงร้อยละ 57 อีกทั้งยังมีปัญหาทุพโภชนาการ เนื่องจากรับประทานอาหารไม่ครบมื้อและได้รับปริมาณสารอาหารไม่เพียงพอ

2. ปัญหาด้านเศรษฐกิจการเงิน ผลการสำรวจพบว่า ผู้สูงอายุในประเทศไทยต้องเลี้ยงชีพด้วยตนเองและมีปัญหาทางการเงิน ถึงร้อยละ 43.30 ร้อยละ 60.50 ไม่ได้ประกอบอาชีพ และจากข้อมูลของธนาคารโลก (ธนาคารโลก, 2556) ระบุว่าในปี 2553 สัดส่วนคนจนในกลุ่มผู้สูงอายุที่มีอายุ 60 ปี ขึ้นไปเป็นคนยากจนถึงร้อยละ 10.90 ในขณะที่สัดส่วนคนจนของประชากรไทยทั้งหมดมีเพียงร้อยละ 7.70 เท่านั้น อีกทั้งผู้สูงอายุจำนวนไม่น้อยต้องพึ่งพิงด้านเศรษฐกิจและการเงินจากบุตรหลานหรือญาติ หากไม่มีเงินออมอย่างเพียงพอก็จะส่งผลให้ผู้สูงอายุประสบปัญหาด้านการเงินเพื่อดำรงชีวิตได้

3. ปัญหาการขาดผู้ดูแล ผู้สูงอายุในประเทศไทยที่ต้องอยู่คนเดียวตามลำพังมีถึงร้อยละ 7.70 อีกทั้งการอยู่คนเดียวของผู้สูงอายุยังก่อให้เกิดปัญหาต่าง ๆ เช่น รู้สึกเหงา ไม่มีคนดูแลเมื่อเจ็บป่วย ผลการสำรวจยังพบว่า ผู้สูงอายุมีภาวะอารมณ์ซึมเศร้าถึงร้อยละ 87 การทำงานของผู้สูงอายุในประเทศไทยจากข้อมูลเกี่ยวกับปัญหาด้านเศรษฐกิจการเงิน ที่พบว่าผู้สูงอายุในประเทศไทยต้องเลี้ยงชีพด้วยตนเองและมีปัญหาทางการเงิน ถึงร้อยละ 43.30 นั้น ในปี 2554



กลุ่มสถิติแรงงาน สำนักสถิติเศรษฐกิจและสังคม สำนักงานสถิติแห่งชาติ (2555) ได้ทำการสำรวจพบว่าการทำงานของผู้สูงอายุเหล่านี้ ส่วนใหญ่ทำงานในฐานะของแรงงานนอกระบบถึงร้อยละ 90.30 หมายถึงเป็นผู้ทำงานที่ไม่ได้รับสวัสดิการและความคุ้มครองจากการทำงาน ซึ่งส่วนใหญ่ประกอบอาชีพขั้นพื้นฐานต่าง ๆ ในด้านการเกษตรและประมงร้อยละ 67.00 พนักงานบริการและพนักงานขายในร้านค้าร้อยละ 19.90 และเป็นผู้ปฏิบัติงานด้านความสามารถทางฝีมือและธุรกิจการค้า ร้อยละ 6.80 ตามลำดับ ผู้สูงอายุที่เป็นแรงงานทั้งในระบบและนอกระบบ ส่วนใหญ่สำเร็จการศึกษาต่ำกว่าระดับประถมศึกษา และไม่มีการศึกษา อีกทั้งส่วนใหญ่ยังต้องทำงานเฉลี่ย 30-50 ชั่วโมงต่อสัปดาห์ แต่โดยภาพรวมเฉลี่ยได้รับค่าจ้างเฉลี่ยเพียงเดือนละ 3,833 บาทเท่านั้น และผู้สูงอายุส่วนใหญ่ประสบปัญหาเช่นเดียวกันคือการได้รับค่าตอบแทนน้อย

### ยุทธศาสตร์การพัฒนาผู้สูงอายุตามแผนพัฒนาเศรษฐกิจและสังคมแห่งชาติ

แผนพัฒนาเศรษฐกิจและสังคมแห่งชาติ ฉบับที่สิบเอ็ด พ.ศ. 2555 – 2559 (สำนักงานคณะกรรมการพัฒนาการเศรษฐกิจและสังคมแห่งชาติ, 2556) ได้กำหนดแนวทางการพัฒนาผู้สูงอายุสู่สังคมแห่งการเรียนรู้ตลอดชีวิตอย่างยั่งยืน เพื่อให้มีความมั่นคงทางเศรษฐกิจและสังคม มีคุณภาพ มีคุณค่า สามารถปรับตัวเท่าทันการเปลี่ยนแปลง เป็นพลังในการพัฒนาสังคม โดย

1. ส่งเสริมการสร้างรายได้และการมีงานทำในผู้สูงอายุ โดยกำหนดลักษณะประเภทงาน และอัตราค่าจ้างที่เหมาะสมควบคู่กับการเพิ่มพูนความรู้ ทักษะ ทั้งด้านวิชาการและการใช้สื่อการเรียนรู้สมัยใหม่ให้แก่ผู้สูงอายุ เพื่อการประกอบอาชีพและการพัฒนาตัวเองอย่างต่อเนื่อง

2. ส่งเสริมและสนับสนุนให้มีการนำความรู้ และประสบการณ์ของผู้สูงอายุที่เป็นคลังสมองของชาติทั้งภาครัฐและเอกชน ปราชญ์ชาวบ้าน ผู้มีความรู้ ภูมิปัญญาท้องถิ่นมาใช้ประโยชน์ในการพัฒนาชุมชน ท้องถิ่น และประเทศ

3. ส่งเสริมให้ผู้สูงอายุสามารถพึ่งตนเอง โดยการปรับปรุงสภาพแวดล้อมและความจำเป็นทางกายภาพให้เหมาะสมกับวัย และการพัฒนาระบบการดูแลผู้สูงอายุในรูปแบบที่หลากหลาย ทั้งในด้านการจัดบริการสุขภาพและสวัสดิการสังคมอย่างบูรณาการ โดยการมีส่วนร่วมของทุกภาคส่วนอย่างต่อเนื่อง รวมทั้งพัฒนาชุมชนที่มีศักยภาพและความพร้อมให้เป็นต้นแบบของการดูแลผู้สูงอายุ เพื่อขยายผลไปสู่ชุมชนอื่น การศึกษาตลอดชีวิตสำหรับสังคมไทยสู่สังคมผู้สูงอายุ

จากสถานการณ์ของประเทศไทยที่กำลังเผชิญกับสังคมผู้สูงอายุ อีกทั้งผู้สูงอายุในสังคมไทยจำนวนมากยังต้องประกอบอาชีพเพื่อหารายได้มาใช้สำหรับการดำรงชีวิต จึงเป็นประเด็นสำคัญที่ทุกภาคส่วนในสังคมทั้งในระดับนโยบายและระดับปฏิบัติ ควรให้ความสนใจในการศึกษา ทำความเข้าใจ และสร้างความพร้อมทั้งในเชิงรุกและเชิงรับเพื่อให้ทุกภาคส่วนได้ก้าวเข้าสู่สังคมผู้สูงอายุอย่างเข้าใจไปในทิศทางเดียวกัน แนวคิดการศึกษาตลอดชีวิตเพื่อเพิ่มพูนความรู้ การสร้างทักษะในงานอาชีพ และการพัฒนาด้านจิตใจ สังคม ให้แก่ผู้สูงอายุ เพื่อให้ผู้สูงอายุสามารถเผชิญกับภาวะเสื่อมถอย ทั้งทางร่างกายและจิตใจอย่างมีคุณภาพ จึงเป็น กระบวนทัศน์



ใหม่ที่จะช่วยเกื้อหนุนต่อผู้สูงอายุในการก้าวเข้าสู่สังคมผู้สูงอายุ ทั้งยังช่วยให้ผู้สูงอายุที่ยังมีความจำเป็นต้องประกอบอาชีพเพื่อหารายได้มาดำรงชีวิต ได้รับการพัฒนาทักษะวิชาชีพที่สอดคล้องเหมาะสมกับวัยและการเปลี่ยนแปลงของโลก อย่างมีคุณภาพ มีคุณค่าและยั่งยืน ซึ่งแนวทางดังกล่าว ยังสอดคล้องกับแนวคิดขององค์การสหประชาชาติ (2553) ที่กำหนดให้ผู้สูงอายุควรได้รับโอกาสในการทำงานหรือสามารถได้รับรายได้อื่น ๆ และผู้สูงอายุควรได้รับการฝึกอบรมและการศึกษาตามความเหมาะสม

การจัดการศึกษาตลอดชีวิตสำหรับสังคมไทยสู่สังคมผู้สูงอายุ จึงอาจจัดให้ครอบคลุมการศึกษาทั้งในระบบ นอกกระบบ และการศึกษาตามอัธยาศัย ไม่เพียงเฉพาะผู้สูงอายุเท่านั้นที่จะได้รับประโยชน์จากการศึกษาตลอดชีวิต เพราะการศึกษาตลอดชีวิตเป็นการศึกษาที่จัดให้แก่บุคคลทุกช่วงอายุตั้งแต่เกิดจนตาย โดยในแต่ละช่วงชีวิตบุคคลอาจได้รับการศึกษารูปแบบใดรูปแบบหนึ่งหรือหลายรูปแบบผสมผสานกัน เป็นการศึกษาที่สัมพันธ์กับการดำเนินชีวิตของบุคคลทั้งในด้านสังคม สิ่งแวดล้อม ศาสนา เศรษฐกิจ การเมือง ทั้งนี้เพื่อมุ่งพัฒนาบุคคลให้เต็มศักยภาพ ให้ความรู้ ทักษะ และประสบการณ์อย่างเพียงพอต่อการดำรงชีวิต การประกอบอาชีพ และการปรับตัวเข้ากับสภาพสังคม สิ่งแวดล้อมที่เปลี่ยนแปลงไปได้อย่างเหมาะสมในทุกช่วงชีวิต (สุมาลี สังข์ศรี, 2543) โดยมีเป้าหมายเพื่อให้

1. ผู้เรียน/ผู้รับบริการ มีเจตคติ ทักษะและความรู้พื้นฐานที่จำเป็น ใช้เป็นเครื่องมือ ในการดำเนินชีวิตและประกอบอาชีพ สามารถเรียนรู้เพื่อพัฒนาตนเองได้อย่างต่อเนื่องตลอดชีวิต
2. ชุมชนเกิดการเรียนรู้ที่สอดคล้องกับสภาพสังคม เศรษฐกิจการเมือง สิ่งแวดล้อมและเทคโนโลยีเพื่อให้เป็นสังคมแห่งการเรียนรู้ สังคมแห่งการสร้างสรรค์และพัฒนาการที่ยั่งยืน

ในการจัดการศึกษาตลอดชีวิตสำหรับสังคมไทยสู่สังคมผู้สูงอายุ อาจมีแนวปฏิบัติดังนี้ (สุมาลี สังข์ศรี, 2543)

1. กำหนดวัตถุประสงค์ในการจัดการศึกษาตลอดชีวิตให้ชัดเจน
2. วิเคราะห์และกำหนดกลุ่มเป้าหมาย
3. จัดการศึกษาให้ครอบคลุมทั้งในเชิงปริมาณและเชิงคุณภาพ
4. จัดให้มีแหล่งเรียนรู้ที่เปิดกว้างและหลากหลาย
5. ประสานความร่วมมือไปยังชุมชน
6. เนื้อหาหลักสูตรสอดคล้องกับชีวิตจริงและความต้องการของผู้เรียน
7. วิธีการให้ความรู้มีรูปแบบที่หลากหลาย
8. มีการใช้สื่อและเทคโนโลยีที่ก่อให้เกิดการเรียนรู้
9. ทักษะของผู้สอนในการจัดการศึกษาตลอดชีวิต
10. วัดและประเมินผลตามสภาพจริง
11. สร้างแรงจูงใจในการเรียนรู้ให้แก่ผู้เรียน



## 12. สร้างนิสัยการเรียนรู้ตลอดชีวิต

### 13. ส่งเสริมให้ชุมชนเป็นชุมชนแห่งการเรียนรู้

จากการศึกษาเพื่อถอดบทเรียนการจัดการศึกษาตลอดชีวิตในประเทศที่พัฒนาแล้ว เช่น ประเทศเกาหลี ญี่ปุ่น สหรัฐอเมริกา เยอรมัน อังกฤษ ฯลฯ ซึ่งมีรูปแบบที่หลากหลาย ที่สังคมไทย อาจนำมาใช้เป็นแนวทางในการจัดการศึกษาตลอดชีวิตเชิงรุกสำหรับสังคมไทยสู่สังคมผู้สูงอายุ มีรูปแบบที่น่าสนใจพอสรุปได้ดังนี้ (สำนักงานส่งเสริมการศึกษานอกระบบและการศึกษาตามอัธยาศัย, 2556)

1. รูปแบบศูนย์การเรียนรู้ชุมชน (Community Learning Center) โดยทำหน้าที่จัดโปรแกรมกิจกรรมการเรียนรู้ตลอดชีวิตแก่คนในชุมชนตามพื้นที่ต่าง ๆ เช่น

- โปรแกรมกิจกรรมด้านศิลปะ วัฒนธรรม กีฬาและนันทนาการ

- โปรแกรมส่งเสริมการศึกษาเพื่อสังคม จัดในพิพิธภัณฑ์ ศูนย์การเรียนรู้ แหล่งเรียนรู้ต่าง ๆ ในลักษณะของการส่งเสริมการศึกษาตามอัธยาศัย ฯลฯ

2. การฝึกอบรมผู้ใหญ่ โดยอาจจัดเป็นหลักสูตรการศึกษาผู้ใหญ่ เพื่อให้ผู้ใหญ่เรียนเพื่อพัฒนาทักษะการอ่าน การเขียน คอมพิวเตอร์ และการฝึกทักษะวิชาชีพเพื่อการจ้างงาน

3. ระบบธนาคารหน่วยกิตการศึกษา (Academic Credit Bank System) โดยยอมรับประสบการณ์การเรียนรู้ของบุคคลในโรงเรียนและนอกโรงเรียน ที่มีพื้นฐานความรู้ที่แตกต่างเข้ารับการศึกษ ในระดับที่สูงกว่าจนถึงระดับปริญญาตรี

4. เมืองแห่งการเรียนรู้ตลอดชีวิต (Lifelong Learning City) เป็นโครงการระดับภูมิภาค ที่มุ่งประกันสิทธิของประชาชนในการเรียนรู้ตลอดชีวิต เพื่อสามารถบูรณาการด้านสังคมและการพัฒนาเศรษฐกิจ

การศึกษาตลอดชีวิตสำหรับสังคมไทยสู่สังคมผู้สูงอายุนั้น ควรยึดหลักการความหลากหลายของรูปแบบในการจัดการศึกษาทั้งในระบบ นอกระบบ และการศึกษาตามอัธยาศัย เพื่อให้ผู้สูงอายุเหล่านั้นได้มีโอกาสเรียนรู้ตลอดชีวิตอย่างทั่วถึงและเท่าเทียม ดังนั้น จึงเป็นภารกิจสำคัญอีกภารกิจหนึ่งของหน่วยงานภาครัฐที่เกี่ยวข้องกับการจัดการศึกษา ต้องประสานสัมพันธ์เพื่อพัฒนารูปแบบการศึกษาตลอดชีวิตสำหรับผู้สูงอายุ ที่สามารถตอบสนองความต้องการของผู้สูงอายุในการพัฒนาทักษะเพื่อการดำรงชีวิต ประกอบอาชีพ และปรับตัวให้ทันยุคสมัยที่เปลี่ยนแปลงอย่างรวดเร็ว เพื่อสนับสนุนให้สังคมไทยเป็นสังคมแห่งการเรียนรู้

จากสถานการณ์การเปลี่ยนแปลงโครงสร้างประชากรของไทยที่มีจำนวนผู้สูงอายุเพิ่มขึ้นอย่างต่อเนื่อง ส่งผลให้สังคมไทยได้เข้าสู่สังคมผู้สูงอายุแล้ว แต่มีผู้สูงอายุจำนวนมากที่ยังต้องประกอบอาชีพเพื่อหารายได้มาใช้ในการดำรงชีวิต ซึ่งอาจเนื่องจากการไม่มีบุตรหลานดูแล รวมถึงสวัสดิการที่รัฐจัดให้แก่ผู้สูงอายุยังไม่เพียงพอต่อการดำรงชีวิตได้ อีกทั้งการประกอบอาชีพของผู้สูงอายุถึงแม้จะมีจำนวนชั่วโมงการทำงานมากแต่ผลตอบแทนไม่ได้มากตามไปด้วย



ดังนั้นประเทศไทยจึงกำหนดยุทธศาสตร์ในการพัฒนาผู้สูงอายุสู่สังคมแห่งการเรียนรู้ตลอดชีวิตอย่างยั่งยืน โดยส่งเสริมให้ผู้สูงอายุสามารถนำความรู้ ประสบการณ์ที่มีอยู่ ไปใช้ในการทำงาน สร้างรายได้เพื่อให้สามารถพึ่งพาตนเอง และปรับตัวเท่าทันการเปลี่ยนแปลง การพัฒนาคุณภาพชีวิตของผู้สูงอายุที่ยังต้องประกอบอาชีพเพื่อดำรงชีวิต ด้วยการจัดการศึกษาตลอดชีวิตโดยใช้รูปแบบการศึกษาในระบบ นอกกระบบ และตามอัธยาศัย ให้แก่กลุ่มผู้สูงอายุเหล่านี้ จึงน่าจะเป็นแนวทางหนึ่งที่จะช่วยเกื้อหนุนให้ผู้สูงอายุได้รับการพัฒนาทักษะวิชาชีพที่สอดคล้องเหมาะสมกับวัยและการเปลี่ยนแปลงของโลกอย่างมีคุณภาพ มีคุณค่า และยั่งยืนต่อไป

### แหล่งข้อมูลอ้างอิง

- กลุ่มสถิติแรงงาน สำนักสถิติเศรษฐกิจและสังคม สำนักงานสถิติแห่งชาติ. (2555). **สรุปผลที่สำคัญการทำงานของผู้สูงอายุในประเทศไทย พ.ศ. 2554**. กรุงเทพมหานคร : สำนักสถิติพยากรณ์ธนาคารโลก.(2556). **“คุ้มครองผู้สูงอายุในประเทศไทย ไม่ให้ตกอยู่ในความยากจน”** (ออนไลน์). สืบค้นวันที่ 10 พฤศจิกายน 2556 จาก <http://www.worldbank.org>.
- มูลนิธิสาธารณสุขแห่งชาติ. (2549). **เวทีนโยบาย สาธารณะ: เพื่อคุณภาพชีวิตที่ดีของผู้สูงอายุ** กรุงเทพมหานคร : เชนไท่พับลิชชิง.
- สถาบันเวชศาสตร์ผู้สูงอายุ. (2549). **โครงการวิจัยเรื่องการสำรวจและศึกษาภาวะสุขภาพของผู้สูงอายุ 4 ภาคของไทย**. กรุงเทพมหานคร : ชุมชนุสสหกรณ์การเกษตรแห่งประเทศไทยจำกัด.
- สภาพัฒนาเศรษฐกิจและสังคมแห่งชาติ. (2550) **“การเสริมสร้างทุนทางสังคมเพื่อการพัฒนาที่ยั่งยืนในแผนพัฒนาฯ ฉบับที่ 10”** (ออนไลน์). สืบค้นวันที่ 4 พฤศจิกายน 2556 จาก <http://www.nesdb.go.th>.
- สุมาลี สังข์ศรี. (2543). **รายงานการวิจัยการศึกษาตลอดชีวิตเพื่อสังคมไทย**. มปท.
- สำนักงานคณะกรรมการพัฒนาการเศรษฐกิจและสังคมแห่งชาติ. (2556). **“แผนพัฒนาเศรษฐกิจและสังคมแห่งชาติ ฉบับที่สิบเอ็ด พ.ศ. 2555 – 2559”** (ออนไลน์). สืบค้นวันที่ 4 พฤศจิกายน 2556 จาก <http://www.nesdb.go.th>.
- สำนักงานส่งเสริมการศึกษานอกระบบและการศึกษาตามอัธยาศัย. (2556). **การส่งเสริมการเรียนรู้ตลอดชีวิต: 8 กรณีศึกษาในต่างประเทศ**. กรุงเทพมหานคร : น้ำทองการพิมพ์.
- สำนักส่งเสริมและพิทักษ์ผู้สูงอายุ. (2556). **“สถิติผู้สูงอายุในประเทศไทย”** (ออนไลน์). สืบค้นวันที่ 15 พฤศจิกายน 2556 จาก <http://www.oppo.opp.go.th>.
- องค์การสหประชาชาติ. (2553). **“หลักการขององค์การสหประชาชาติสำหรับผู้สูงอายุ”** (ออนไลน์). สืบค้นวันที่ 10 พฤศจิกายน 2556 จาก <http://www.agingthai.org>.